

# CRMA'Info

La Lettre des CHAMBRES de MÉTIERS et de L'ARTISANAT DU LIMOUSIN

n° 26 Automne 2010



Ce 26<sup>e</sup> numéro de CRMA'Info est le dernier de la mandature 2005-2010. Celle-ci a été particulièrement riche comme vous pourrez le constater en parcourant ce numéro spécial consacré au bilan d'activité des services de la Chambre Régionale de Métiers et de l'Artisanat du Limousin (CRMA).

Que ce soit dans le domaine de l'action économique ou dans celui de la formation, le réseau régional des Chambres de Métiers et de l'Artisanat (CMA) s'est attaché à répondre d'abord aux besoins et aux attentes des artisans parce que c'est notre vocation première. Il s'est aussi mobilisé en faveur du développement économique de la région dans son ensemble et au service de la formation et de l'insertion des jeunes et des différents publics en recherche d'emploi.

Nous n'avons pas réalisé ce travail seuls mais grâce à un très large partenariat qui s'est notamment illustré dans le cadre du CNISAM (Centre National d'Innovation Santé Autonomie et Métiers), Pôle d'Innovation de l'Artisanat et des petites entreprises créé pour répondre aux enjeux de ce qu'il est convenu d'appeler l'économie du vieillissement.

Tout cela n'aurait pas été possible non plus sans les moyens conséquents qu'ont bien voulu nous accorder le Conseil Régional du Limousin qui est devenu au cours de cette période notre principal partenaire financier, ainsi que l'État, l'Europe et les Départements.

Dans les mois et les années à venir, nous aurons à réussir plusieurs challenges. J'en citerai deux des plus importants :

- pour les entreprises artisanales, intégrer les possibilités que leur offre le nouveau statut de l'EIRL (Entreprise Individuelle à Responsabilité Limitée) qui en permettant la séparation entre le patrimoine professionnel affecté à l'entreprise et le patrimoine personnel du dirigeant constitue une véritable révolution,
- mener à bien la réforme de notre réseau des Chambres de Métiers et de l'Artisanat.

Ce seront là à n'en pas douter deux objectifs majeurs pour les futurs élus de l'artisanat régional, au sortir des prochaines élections. Le moment est important. Chaque artisan est directement concerné. Aussi, je ne doute pas que vous serez nombreux à choisir vos représentants régionaux et départementaux en votant du 28 septembre au 13 octobre prochains.

**Jean-Claude PIERRE**  
Président de la Chambre Régionale  
de Métiers et de l'Artisanat du Limousin

Numéro spécial  
Bilan de la mandature



Directeur de la publication :  
**Jean-Claude PIERRE**

Responsable de la rédaction :  
**Claude BARRIÈRE**

Un document de la **CHAMBRE RÉGIONALE  
DE MÉTIERS ET DE L'ARTISANAT DU LIMOUSIN**

14 rue de Belfort CS 71300  
87060 LIMOGES Cedex

Tél. : 05 55 79 45 02 - fax : 05 55 79 30 29

Courriel : [contact@crma-limousin.fr](mailto:contact@crma-limousin.fr)  
Web : [www.crma-limousin.fr](http://www.crma-limousin.fr)



# NUMÉRO SPÉCIAL BILAN DE

## Missions de base de la CRMA (décret 2004-1165)

### Assurer la représentation de l'artisanat au niveau régional

- La CRMA est l'interlocuteur du Conseil Régional et des autres institutions régionales en matière de formation professionnelle et de développement économique : participation aux groupes de travail SRADDT (Schéma Régional d'Aménagement et de Développement du Territoire), négociation en vue de la conclusion de la première convention Conseil Régional / réseau CMA pour la déclinaison du SRDE (Schéma Régional de Développement Économique), participation aux travaux d'évaluation de la 1<sup>ère</sup> génération de DCT (Démarche Collective Territorialisée) et avis sur le règlement de la deuxième génération.
- La CRMA réalise des études, produit des avis, anime l'Observatoire Économique Régional de l'artisanat
  - > Réalisation d'outils d'information sur l'artisanat en Limousin : chiffres clés régionaux (1/an) et territoriaux (16 brochures en 2005 et 2009), enquêtes de conjoncture (2/an) et monographies sectorielles ou thématiques (2/an depuis 2007).



La dernière publication retrace l'évolution de la consommation alimentaire, enjeux pour les Métiers de Bouche. Ils doivent en effet prendre en compte les tendances de consommation pour mieux se développer.

- > Réalisation d'études spécifiques : étude préalable à la mise en place d'une DCT sur le PNR Millevaches (2005), « L'emploi dans l'artisanat » en partenariat avec l'Assédic et la CRMA Poitou-Charentes (2006), participation au diagnostic de la filière métiers d'art (2008)
- > Dispositif de veille : mis en place en 2005 au sein de la CRMA en appui aux programmes d'action régionaux, au réseau CMA, en enrichissement des travaux de l'observatoire.

### Déterminer et coordonner les politiques des CMA en matière de développement économique et de formation professionnelle

- Contribution à l'élaboration des propositions pour l'artisanat dans le cadre de la préparation du SRDE 2005-2009, finalisation de la convention SRDE signée entre le Conseil Régional et le réseau régional des CMA et suivi de sa mise en œuvre, contribution à l'élaboration des programmes de fonds européens 2007-2013 et suivi de la programmation ;
- Coordination des programmes d'Actions de Développement Économique (financements État) jusqu'en 2007 et depuis 2008 gestion de la convention unique régionale (élaboration du programme et du bilan annuels...);
- Gestion du marché de prestation de service Conseil Régional / réseau CMA pour l'instruction des dossiers de demande d'aide déposés par des entreprises artisanales (2008-2009).

### Former les chefs d'entreprises, les conjoints et les collaborateurs

Jusqu'en 2007, au titre du Fonds d'Assurance Formation (FAF) régional (formations techniques et de gestion), et depuis 2008 au titre du Conseil de la Formation (formations de gestion uniquement, suppression du co-financement avec le FAF National).

Nombre de stagiaires : 8 173

Financements accordés : 2 051 830 €

### Commission régionale des qualifications

Instaurée par décret du 7 juin 2006.

Depuis 2007 : 3 commissions, 105 dossiers déposés et 84 titres de Maître Artisan délivrés.



# La mandature 2005 - 2009

## actions de développement économique

### Environnement

**Programme régional environnement** articulé autour de 4 axes :

- Incitation à la prise en compte de l'environnement par les entreprises artisanales ;
- Les actions collectives de gestion des déchets ;
- Maîtrise de l'énergie dans les entreprises artisanales ;
- Développement de l'éco-construction (depuis 2009).

#### Actions d'information sensibilisation des entreprises

Réunions d'information des artisans, mailing, phoning, réalisation de fiches techniques, interventions lors des formations Créateurs des CMA.

#### Accompagnement de projets collectifs

##### - Opérations collectives déchets

Huiles alimentaires usagées (lancée fin 2007) :

83 adhérents au 31/12/2009.

Récup'R (lancé en 2005) : 324 adhérents au 31/12/2009.

Imprim'Vert : 30 adhérents au 31/12/2009.

- **Appui technique aux collectivités locales** (ouverture de déchèteries aux professionnels, plans d'élimination de déchets...) : 15 interventions sur 2005-2009.

**Ouvertures des déchèteries du SYDED à tous les professionnels. À partir du 15/09/10 en Haute-Vienne, le SYDED propose aux professionnels, un service de proximité nommé Recypro, pour la gestion de leurs déchets, sur les déchetteries présentes sur son territoire**

- **Consultez l'annuaire Eco-construction sur [www.ecoconstruction-limousin.fr](http://www.ecoconstruction-limousin.fr)** : 152 entreprises référencées au 31/12/2009.

#### Accompagnement de projets individuels

Plus de 400 chefs d'entreprise ont bénéficié de conseils et/ou d'accompagnement individuel entre 2005 et 2009.

### Création / reprise



#### Animation du dispositif ARTER

##### Nouvel agent ARTER en Corrèze

**Thierry Goursole, ancien clerk d'huissier de justice, remplace Patricia Colin en Corrèze.**

##### • Actions d'information/sensibilisation

Formation « *Passez le relais à votre salarié* » (2005), Journées Portes Ouvertes Arter dans chaque CMA sur le thème du financement de la reprise (2006), journée « *rendez-vous d'affaire* » à la Maison du Limousin à Paris (2006), réunions d'information en partenariat avec les DCT (2007), rencontre théâtrale « *Je transmets mon entreprise* » (2008), rendez-vous régional de la transmission (2009). Réalisation d'une enquête de notoriété et de satisfaction auprès des artisans de 50 ans et plus.

**Participation à diverses manifestations** : rencontres régionales de la création reprise d'entreprises (annuelle), Projets en campagne (tous les 2 ans) et Foire à l'immigration d'Utrecht (Pays - Bas) en 2009.

**Outils d'information Arter** : fiche semestrielle destinée aux artisans de 50 ans et plus et fiche destinée aux repreneurs (2009).

##### • Accompagnement des projets

Des diagnostics/évaluations puis recherche de repreneurs (depuis 2008 renforcement de la diffusion d'offres par Internet et parution régulière d'encarts dans des journaux), des conseils spécialisés (cédants et repreneurs) ainsi que des appuis au montage de dossiers de reprise (en lien avec Objectif Création) ont été réalisés.

**De 2005 à 2009 :**  
1 154 cédants et 1 694 repreneurs ont été conseillés,  
et 592 reprises accompagnées.

#### Coordination des actions du réseau / création d'entreprise

##### - Objectif Création

Participation à la mise en place de ce dispositif lancé en 2007 et à son fonctionnement (comités de pilotage et groupes de travail thématiques).

##### - Autres actions coordonnées par la CRMA :

Réponse du réseau des CMA pour la labellisation NACRE (Nouvel Accompagnement pour la Création et la Reprise d'Entreprise) en 2009.

Rédition, en budget partagé au niveau du réseau régional CMA, de la gamme d'outils « *de l'énergie pour mon projet* » (2006 et 2008).

Participation du réseau CMA aux Rencontres Régionales de la Création Reprise et à Projets en Campagne (depuis 2007).

Participation au jury du concours annuel Campus Entrepreneur.



## Métiers de bouche

Le Contrat de Progrès des Métiers de Bouche (CPMB) a été lancé en 2006 pour 5 ans. L'animation du programme est assurée par la CRMA, y compris l'instruction des demandes d'aide des entreprises. Le CPMB est articulé autour de 3 axes :

- Adaptation aux évolutions technologiques et réglementaires ;
- Développement commercial ;
- Développement des ressources humaines ;

### Bilan CPMB au 31/12/09 :

**2 939 000 € de subventions accordées par la Région Limousin à 117 entreprises artisanales pour un montant total d'investissement de 9 472 000 € de la part des artisans.**

### Actions d'information / sensibilisation

Déclit et Bulletin de Veille adressés plusieurs fois par an à chaque artisan, plaquette de présentation du contrat de progrès, fiches techniques thématiques (une dizaine depuis 2005).

### Accompagnement de projets collectifs

Appui technique à la création de l'Association Régionale des Métiers de Bouche « Artisans Gourmands » (2005) et appui régulier à la mise en œuvre de son programme d'action.

Accompagnement de la création de nouveaux produits en lien avec les organisations professionnelles, par exemple : une gamme de sandwiches « *Panis du Limousin* », une spécialité charcutière « *Ca-bossé* », une spécialité pâtissière le « *Trépais* »...

Réalisation d'une étude « *nouveaux services aux consommateurs* » (2008).

### Accompagnement de projets individuels

Plus de 500 chefs d'entreprises ont bénéficié de conseils en hygiène, environnement et sécurité entre 2005 et 2010.

**Le Conseil Régional a décidé de prorogé le CPMB d'un an, soit jusqu'au 31 décembre 2011.**

## Métiers d'art

Une action régionale inter consulaire « découverte économique / visites d'entreprises » a été réalisée ainsi que le programme Tourisme et Découverte de l'Artisanat piloté par la CRMA dans le cadre du programme européen Interreg IIIB Sudo. En 2007, les artisans d'art ont pu participer aux Journées franco-américaines de l'habitat décoration (rdv d'affaires à Limoges).

À partir de 2008, la CRMA a réalisé des travaux de préfiguration du **Contrat de Progrès des Métiers d'Art** (CPMA) qui a démarré au 1<sup>er</sup> janvier 2010. Ce programme sur 5 ans est articulé autour de 3 axes :

- Professionnalisation, travail en réseau, pérennisation des entreprises et des savoir-faire ;
- Innovation, adaptation des produits et services
- Accès aux marchés.

L'Animation du CPMA confiée à la CRMA a été déléguée à la CMA de la Haute-Vienne.

CAPEA



Pour accompagner les projets de développement des entreprises artisanales limousines, lancement des prestations Capéa Diagnostic en 2006 et Initiative, en 2007.

De 2006 à 2009, 194 Capéa Diagnostic et 63 Capéa Initiative ont été réalisés par les CMA départementales.

## DCT du PNR Millevalches



De septembre 2005 à août 2009, l'animation de la Démarche Collective Territorialisée (DCT) a été confiée à la CRMA. Au cours de cette période, 130 dossiers ont été aidés dont 126 dossiers individuels : 620.000€ de subventions pour un total de 2,4 millions d'€ d'investissements. 503 contacts d'entreprises ont été établis et 7 actions collectives ont été accompagnées.

## Innovation, technologie, qualité et accès aux marchés

**Des journées techniques** ont été réalisées pour les métiers de la mécanique sur les technologies numériques et l'usinage, pour les métiers du bois sur la durabilité et le traitement des bois, sur les préventions des risques poussières de bois et sur l'amélioration de la fabrication des portes et fenêtres (résistance AEV). Des réunions d'informations ont été organisées avec l'Arist sur l'optimisation des créations par la propriété industrielle.

La diffusion d'informations techniques et réglementaires s'est aussi faite au travers de la réalisation et de la diffusion de fiches technique sur « *marchés publics et internet* », « *la signature électronique* », « *la prévention des risques professionnels* » et le « *traitement du bois (classification normative)* » pour le secteur du bois.

**Sur 2 ans : 4139 entreprises informées**

**213 entreprises accompagnées**



## Formation / emploi

### Formation initiale

- Suivi et coordination des politiques de formation initiale et d'apprentissage;
- Développement de la mobilité Européenne :  
Projet européen CEIMA en partenariat avec la CRMA Midi Pyrénées pour la création d'une bourse individuelle de la mobilité sur Internet Ap'n Go (2006-2008).

Soutien à la relance de la mobilité pour les CFA du bâtiment et du Moulin Rabaud. Gestion de bourses Leonardo pour les apprentis.

**11 apprentis ont bénéficié cette année d'une bourse Leonardo pour aller exercer leur métier dans une entreprise belge, espagnole ou slovaque pendant 2 semaines grâce au soutien financier de l'Europe et de la Région.**

### Gestion de la collecte de la taxe d'apprentissage

Le montant de la collecte a quasi doublé au cours de la période 2006-2009 pour atteindre près de 325 000 €.

### Promotion et accompagnement vers les métiers de l'artisanat

- **Coordination et animation du programme régional des CAD** (Centre d'Aide à la Décision);
- **Mise en œuvre et développement de partenariats régionaux** avec la Cité des Métiers, l'Éducation Nationale, les Mission locales;
- **Lancement du REAAL** (Réseau d'Entreprises d'Artisanales d'Accueil du Limousin) en 2009 : réalisation de la charte d'accueil et des modules de formation.

### 170 entreprises artisanales du Limousin engagées à ce jour

- **Organisation et coordination des 38<sup>e</sup> Olympiades des Métiers avec la Région Limousin** : un candidat médaillé à la finale nationale en 2005;
- **Participation à différents groupes de travail régionaux** (apprentissage au féminin, atelier régional sur la VAE coordonné par PRISME, suivi de la VAE au sein des CMA, groupes de travail sur ARGOS -Analyse Régionale et Grandes Orientations du Schéma des formations);
- **Participation au programme européen REAGIR** piloté par l'Université (2005-2006).

### Formation Continue

Réalisation d'études sur les besoins de formation continue des artisans, sur les titulaires de Brevet de Maîtrise (BM) et de BCCEA (Brevet Conjoint Collaborateur et Chefs d'Entreprise Artisanale).

Développement et promotion de l'offre de formation continue : lancement du BMS (Brevet de Maîtrise Supérieur) en Limousin, élaboration d'un partenariat avec le CNAM en vue de l'expérimentation d'une formation au management de niveau 3, travaux préparatoires en vue de la création d'une Université Régionale des Métiers de l'Artisanat, réalisation de brochures d'information sur le BM, BMS et BCCEA.

### Gestion des Compétences

En 2006, le dispositif COMAFOA (COMPétences des Actifs par la Formation dans l'Artisanat), outil de gestion des compétences dans l'entreprise artisanale, a été lancé. Fin 2009, on comptait 27 COMAFOA réalisés pour 138 positionnements de salariés.

La construction de l'offre de services Gestion des Ressources Humaines des CMA se construit (diagnostic RH, formations spécifiques).



# CNISAM Centre National d'Innovation Santé, Autonomie et Métiers

Création au 1<sup>er</sup> janvier 2009, d'un Pôle d'innovation de l'artisanat et des petites entreprises labellisé par le Ministère de l'Économie, de l'Industrie et de l'Emploi (DGCIS). Sa vocation est de favoriser l'émergence dans l'artisanat d'une offre de services et de solutions spécifiques pour le maintien de l'autonomie et de la santé des personnes.

Le programme du CNISAM est développé autour de trois thématiques :

- L'accessibilité et adaptabilité de l'habitat et des commerces ;
- Le développement de services spécifiques et sécurisés pour les personnes âgées et /ou handicapées ;
- La prévention des risques pour la santé des personnes dans leur environnement de vie.

## L'équipe du CNISAM se renforce

Depuis mai 2010, Bruno FAYETTE a intégré l'équipe du CNISAM en tant que chargé de développement.

## Relations partenariales

Le CNISAM est membre au titre de l'APCM de l'Observatoire national de l'accessibilité, membre fondateur d'Autonom'lab labellisé « Living lab ». 10 conventions partenariales sont signées dont 2 conventions avec les CRMA Aquitaine et Rhône-Alpes.

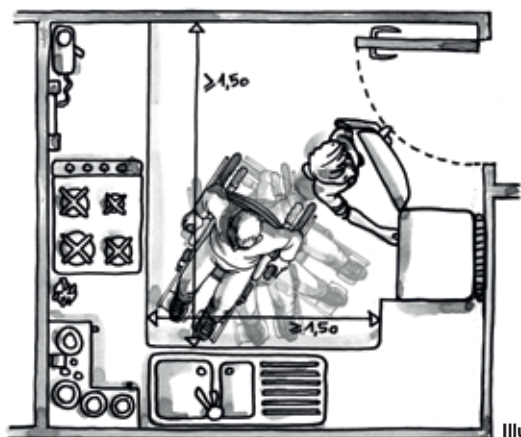


Illustration : Pierre-Antoine Thierry | www.titwane.fr

## Accès des professionnels à l'économie du vieillissement

- **116 artisans formés dont 93 en Limousin** sur l'accessibilité d'un habitat existant ;
- Élaboration et diffusion d'un annuaire des professionnels de l'accessibilité à plus de 248 associations, Maisons Départementales des Personnes Handicapées et mise en ligne sur le site [www.cnisam.fr](http://www.cnisam.fr) ;
- **formation de 32 acteurs médicosociaux** sur l'harmonisation des préconisations de l'ergothérapeute et de l'assistante sociale avec la réalisation de l'artisan ;
- **47 agents des CMA formés dont 16 en Limousin** sur l'accessibilité des commerces de proximité ;
- Réalisation de divers outils au service des professionnels (7 fiches techniques, 2 CD Rom pour les diagnostics accessibilité dans les commerces et dans l'habitat)

## Prévenir la pollution de l'air intérieur

Ce document a pour but d'aider les professionnels de la construction à prendre en compte le rôle des matériaux de construction, de revêtement et de décoration dans la qualité de l'air intérieur et à faire de la santé des utilisateurs un critère de choix des solutions techniques.



- Participation au travail de rédaction du chapitre accessibilité du guide national éco-construction ;
- Conception d'un guide domotique et usages destiné aux professionnels (édition novembre 2010) ;
- Développement d'une fiche technique et formation pour les taxis sur l'adaptation du véhicule aux personnes handicapées et transport des personnes déficientes cognitives ;
- Accompagnements individuels de 22 entreprises.