

CHIFFRES CLÉS

édition 2010

édito

Le recueil de chiffres clés annuels décrivant l'artisanat limousin que vous allez découvrir a été réalisé, grâce au soutien financier du Conseil Régional, à partir de données disponibles majoritairement au 01/01/2010.

Ainsi notre secteur est-il crédité de 12 300 établissements économiquement actifs, soit 10% de moins qu'un an auparavant.

Bien sûr, la crise est passée par là et de nombreux établissements ont dû mettre la clé sous la porte. Je vois pour ma part dans la baisse du nombre d'entreprises artisanales une des conséquences directes et immédiates de la mise en place du régime de l'auto-entrepreneur début 2009 qui a détourné de l'artisanat de nombreux porteurs de projets.

Je rappelle que l'obligation d'immatriculation pour les auto-entrepreneurs exerçant une activité artisanale à titre principal n'a été rétablie qu'au 1^{er} avril 2010 et n'a donc aucune incidence sur les données présentées ici.

Avec 32 700 salariés soit 2,3% de moins que début 2009, l'artisanat constitue néanmoins un employeur de premier plan de l'économie régionale. Ceci est d'ailleurs confirmé par les résultats de l'enquête emploi que nous avons réalisée en milieu d'année et dont je vous invite à lire les principaux enseignements dans le document « l'emploi salarié dans l'artisanat limousin ».

Gilbert REBEYROLE

**Président de la Chambre Régionale
de Métiers et de l'Artisanat du Limousin**

Un document de la **CHAMBRE RÉGIONALE
DE MÉTIERS ET DE L'ARTISANAT DU LIMOUSIN**

Sommaire

1^{ère} partie : les entreprises

- Les établissements artisanaux selon l'activité exercée **p.2**
- Les établissements artisanaux selon leur localisation **p.3**
- Les entreprises artisanales selon leur forme juridique et leur ancienneté **p.4**
- La création d'entreprises artisanales **p.6**
- Le poids économique de l'artisanat limousin **p.7**
- Les établissements artisanaux selon leur taille **p.8**

2^e partie : les ressources humaines

- Les dirigeants **p.9**
- L'apprentissage **p.9**
- Les salariés **p.10**
- La formation continue et qualifiante **p.11**
- Définition de l'entreprise artisanale **p.12**

Sources :

*Insee : Sirène et C.L.A.P.
(Connaissance Locale de l'Appareil Productif)*

Chambres de Métiers et de l'Artisanat (Répertoire des Métiers ; services apprentissage)



Les établissements artisanaux selon l'activité exercée

Répartition par activité (nar20) au 01/01/2010

départements & région ; ensemble des établissements

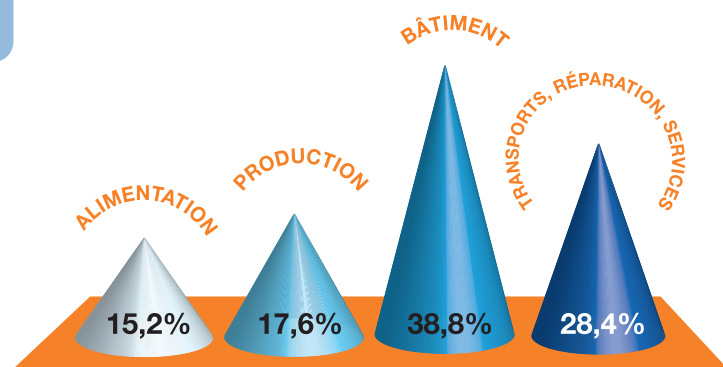
	Corrèze		Creuse		Haute-Vienne		Limousin		%Var/ 01-2009
	Nombre	%	Nombre	%	Nombre	%	Nombre	%	
Alimentation	776	16,3	304	13,5	794	15,0	1874	15,2	-11,9
Alimentation (autres que viandes et poissons)	272		137		355		764		-9,9
Viandes et poissons	504		167		439		1110		-13,1
Production	849	17,9	361	16,1	955	18,0	2165	17,6	-8,6
Travail des métaux	225		108		217		550		-8,6
Textile et habillement	41		27		51		119		-13,1
Cuir et chaussures	7		4		21		32		-11,1
Bois, ameublement	239		100		243		582		-7,5
Matériaux de construction, céramique, verre et chimie	88		37		125		250		-8,4
Papier, imprimerie, reproduction, arts graphiques	56		17		104		177		-10,2
Fabrication d'articles divers	193		68		194		455		-8,3
Bâtiment	1817	38,2	948	42,2	2006	37,8	4771	38,8	-11,9
Maçonnerie	366		211		528		1105		-13,6
Couverture, plomberie, chauffage	353		159		268		780		-11,9
Menuiserie, serrurerie	324		180		326		830		-9,9
Installation d'électricité	216		116		233		565		-12,8
Aménagement, finitions	406		163		428		997		-11,6
Terrassement, travaux divers	152		119		223		494		-10,5
Transports, réparation, services	1313	27,6	634	28,2	1553	29,3	3500	28,4	-8,3
Transport	145		106		151		402		-8,2
Réparation	527		233		538		1298		-7,9
Blanchisserie, teinturerie, soins à la personne	396		161		533		1090		-8,6
Autres services	245		134		331		710		-8,5
Total	4755	100	2247	100	5308	100	12310	100	-10,3

Source : INSEE - SIRENE

- Au 1^{er} janvier 2010, l'impact du nouveau régime auto-entrepreneur entré en vigueur un an plus tôt était très marqué sur le nombre d'établissements de l'artisanat limousin : -10% (rappe- lons que l'obligation d'immatriculation pour les auto-entrepreneurs exerçant une activité artisanale à titre principal n'a été rétablie qu'au 1^{er} avril 2010).
- La Corrèze accueille 38% des établissements de l'artisanat limousin, la Creuse 18% et la Haute-Vienne 43%.

Poids des 4 grands secteurs d'activité de l'artisanat limousin (en nombre d'établissements)

- Bien qu'ayant perdu 12% de ses établissements en un an, le bâti- ment reste le premier secteur de l'artisanat limousin (39% des établissements au 01/01/2010)



Les établissements artisanaux selon leur localisation

Répartition par zone géographique et activité (nar8) au 01/01/2010

départements & région ; ensemble des établissements

ÉTABLISSEMENTS DES ESPACES À DOMINANTE RURALE	Corrèze		Creuse		Haute-Vienne		Limousin	
	Nombre	%	Nombre	%	Nombre	%	Nombre	%
Alimentation	347	17,3	255	14,0	262	15,3	864	15,6
Production	329	16,4	292	16,0	268	15,6	889	16,0
Travail des métaux	82	4,1	94	5,2	64	3,7	240	4,3
Textile, habillement, cuir	16	0,8	29	1,6	14	0,8	59	1,1
Bois, ameublement	107	5,3	81	4,5	115	6,7	303	5,5
Autres fabrications	124	6,2	88	4,8	75	4,4	287	5,2
Bâtiment	845	42,1	791	43,5	767	44,6	2403	43,3
Transports, réparation, services	486	24,2	482	26,5	421	24,5	1389	25,0
Total	2007	100	1820	100	1718	100	5545	100

Source : INSEE - SIRENE

ÉTABLISSEMENTS DES ESPACES À DOMINANTE URBAINE	Corrèze		Creuse		Haute-Vienne		Limousin	
	Nombre	%	Nombre	%	Nombre	%	Nombre	%
Alimentation	429	15,6	49	11,5	532	14,8	1010	14,9
Production	520	18,9	69	16,2	687	19,1	1276	18,9
Travail des métaux	143	5,2	14	3,3	153	4,3	310	4,6
Textile, habillement, cuir	32	1,2	2	0,5	58	1,6	92	1,4
Bois, ameublement	132	4,8	19	4,4	128	3,6	279	4,1
Autres fabrications	213	7,8	34	8,0	348	9,7	595	8,8
Bâtiment	972	35,4	157	36,8	1239	34,5	2368	35,0
Transports, réparation, services	827	30,1	152	35,6	1132	31,5	2111	31,2
Total	2748	100	427	100	3590	100	6765	100

Source : INSEE - SIRENE

PROPORTION D'ÉTABLISSEMENTS RURAUX	Corrèze	Creuse	Haute-Vienne	Limousin
	%	%	%	%
Alimentation	44,7	83,9	33,0	46,1
Production	38,8	80,9	28,1	41,1
Travail des métaux	36,4	87,0	29,5	43,6
Textile, habillement, cuir	33,3	93,5	19,4	39,1
Bois, ameublement	44,8	81,0	47,3	52,1
Autres fabrications	36,8	72,1	17,7	32,5
Bâtiment	46,5	83,4	38,2	50,4
Transports, réparation, services	37,0	76,0	27,1	39,7
Total	42,2	81,0	32,4	45,0

Source : INSEE - SIRENE

— La proportion d'établissements artisanaux implantés en zone rurale est stable : 45% au plan régional, 32% en Haute-Vienne, 42% en Corrèze et 81% en Creuse. Trois secteurs sont au-dessus de la moyenne régionale : l'alimentation (46%), le bâtiment (50%) et le bois, ameublement (52%).

1^{ère} partie : Les entreprises au 1^{er} janvier 2010

Les entreprises artisanales selon leur forme juridique et leur ancienneté

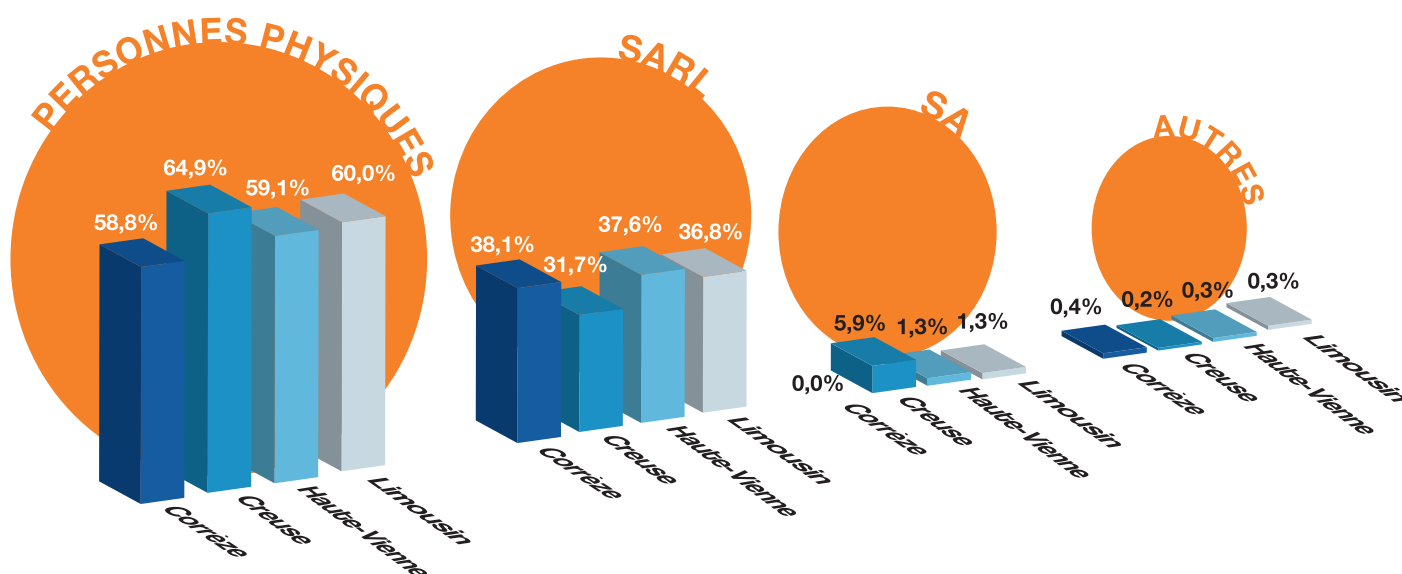
Répartition par forme juridique et activité (nar8) au 01/01/2010

région ; établissements sièges ; en pourcentage

%	Personnes physiques	S.A.R.L.	S.A. ou S.A.S.	Autres	Total
Alimentation	55,8	41,0	2,1	1,1	100
Production	44,4	47,1	8,3	0,2	100
Travail des métaux	32,6	55,1	12,3	0,0	100
Textile, habillement, cuir	62,6	35,4	2,0	0,0	100
Bois, ameublement	61,3	34,2	4,3	0,2	100
Autres fabrications	37,2	52,8	9,7	0,4	100
Bâtiment	66,8	31,3	1,7	0,1	100
Transports, réparation, services	62,2	35,9	1,7	0,2	100
Total	60,0	36,8	2,9	0,3	100

Source : INSEE - SIRENE

Les formes juridiques par département (en %)



Source : INSEE - SIRENE

- Si la forme juridique la plus répandue dans l'artisanat limousin reste la personne physique, elle est plus prépondérante en Creuse. La proportion d'entreprises personnes physiques diminue au fil du temps dans l'artisanat : de 66% début 2004 elle est passée aujourd'hui à 60% au 1^{er} janvier 2010

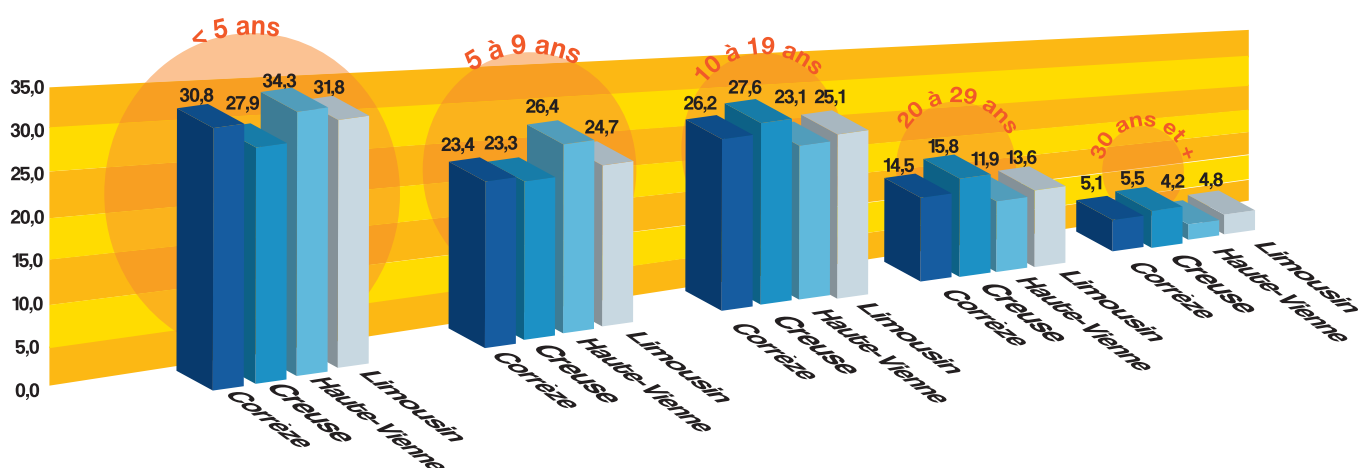
Répartition par ancienneté et activité (nar8) au 01/01/2010

région ; ensemble des établissements ; en pourcentage

%	< 5 ans	5 à 9 ans	10 à 19 ans	20 à 29 ans	30 ans et +
Alimentation	33,2	24,9	25,5	13,1	3,4
Production	26,4	23,2	29,1	15,8	5,5
Travail des métaux	23,1	26,4	27,8	17,1	5,6
Textile, habillement, cuir	31,1	21,9	31,1	9,3	6,6
Bois, ameublement	25,3	21,5	27,1	19,4	6,7
Autres fabrications	28,3	22,7	30,7	13,7	4,5
Bâtiment	36,1	25,2	21,7	12,7	4,4
Transports, réparation, services	28,5	24,9	27,2	13,8	5,5
Total	31,8	24,7	25,1	13,6	4,8

Source : INSEE - SIRENE

L'ancienneté des établissements selon le département



Source : INSEE - SIRENE

- La part d'établissements de moins de 5 ans d'ancienneté est en fort recul au 1^{er} janvier 2010 (32% contre 43% un an plus tôt). Ceci est à nouveau une conséquence de la mise en place de l'auto-entrepreneur qui a entraîné une diminution importante des immatriculations d'entreprises au Répertoire des Métiers et donc une baisse du nombre d'établissements de moins de 5 ans d'ancienneté.

1^{ère} partie : Les entreprises au 1^{er} janvier 2010

La création d'entreprises artisanales

Immatriculations enregistrées au Répertoire des Métiers en 2009 par activité (nar4)

	Corrèze		Creuse		Haute-Vienne		Limousin	
	Nb	%	Nb	%	Nb	%	Nb	%
Alimentation	82	20,2	34	19,0	120	21,4	236	20,6
Production	50	12,3	81	45,3	86	15,4	217	19,0
Bâtiment	160	39,5	21	11,7	196	35,0	377	33,0
Transports, réparation, services et divers	113	27,9	43	24,0	158	28,2	314	27,4
Total	405	100	179	100	560	100	1144	100

Source : Répertoire des Métiers CMA Corrèze, CMA Creuse, CMA Haute-Vienne

- Le nombre d'immatriculations enregistrées au Répertoire des Métiers a baissé de 26% sur l'année 2009, ce qui constitue une réelle rupture par rapport aux années passées. Il s'agit de l'effet le plus directement mesurable de la mise en place du régime de l'auto-entrepreneur. 33% de ces immatriculations concernent le secteur du bâtiment (39% en 2008) et 27% celui des services (23% en 2008).

Formations à la création d'entreprises dispensées par les CMA en 2009

	Corrèze		Creuse		Haute-Vienne		Limousin	
	Nb stages	Nb stagiaires	Nb stages	Nb stagiaires	Nb stages	Nb stagiaires	Nb stages	Nb stagiaires
Stage «SPI»	14	268	6	85	26	346	46	699
Stage «Performance»	-	-	3	32	-	-	3	32
Stage «CIFA»	1	9	2	23	2	30	5	62
Stage «SPI anglais»	-	-	2	16	3	22	5	38
Total	15	277	13	156	31	398	59	831

Source : CMA Corrèze, CMA Creuse, CMA Haute-Vienne

- Le nombre de porteurs de projets formés à la création d'entreprise par les Chambres de Métiers et de l'Artisanat a fortement baissé en 2009 (-30%) notamment en raison de la désaffection des SPI anglais (38 stagiaires en 2009 contre 222 en 2008). 73% des nouveaux installés ont cependant suivi une formation proposée par les CMA.

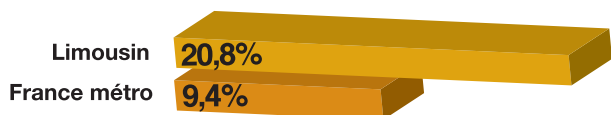
Le poids économique de l'artisanat limousin

Chiffre d'affaires et valeur ajoutée des inscrits au Répertoire des Métiers du champ ICS

INSCRITS À TITRE PRINCIPAL		Chiffre d'affaires		Valeur ajoutée	
		Milliards €	%	Milliards €	%
2006	19 CORRÈZE	1		0,4	
	Alimentation	0,1	14,0	0	11,0
	Production	0,3	29,0	0,1	26,0
	Bâtiment	0,4	42,0	0,2	46,0
	Transport, réparation, services et divers	0,1	16,0	0,1	16,0
	23 CREUSE	0,4		0,2	
	Alimentation	0,1	12,0	0	11,0
	Production	0,1	21,0	0	19,0
	Bâtiment	0,2	45,0	0,1	50,0
	Transport, réparation, services et divers	0,1	21,0	0	20,0
	87 HAUTE-VIENNE	1,1		0,5	
	Alimentation	0,1	12,0	0	11,0
	Production	0,3	25,0	0,1	23,0
	Bâtiment	0,5	42,0	0,2	45,0
Transport, réparation, services et divers	0,2	22,0	0,1	21,0	
2007	LIMOUSIN	2,7	100	1,1	100
	Alimentation	0,3	12,0	0,1	10,0
	Production	0,7	25,0	0,2	23,0
	Bâtiment	1,2	44,0	0,5	48,0
	Transport, réparation, services et divers	0,5	18,0	0,2	19,0
	FRANCE MÉTROPOLITAINE	220,3	100	86,2	100
	Alimentation	22,5	10,0	7,9	9,0
	Production	52,3	24,0	19,4	23,0
	Bâtiment	100,9	46,0	41,0	48,0
Transport, réparation, services et divers	45,1	20,0	18,1	21,0	

ENSEMBLE DES INSCRITS

Part du CA de l'artisanat dans l'ensemble du champ ICS - 2007



Part de la VA de l'artisanat dans l'ensemble du champ ICS - 2007



Source : DGI-INSEE-DGCIS, base de données fiscales des régimes du bénéfice réel et des régimes « micro »

- Les données 2007 ne sont disponibles qu'au niveau régional et national, c'est pourquoi nous n'avons pu mettre à jour la totalité du tableau. La contribution de l'ensemble des inscrits de l'artisanat limousin au chiffre d'affaires de l'ensemble du champ ICS (industrie, commerce, services) est toujours aussi importante : 21% du chiffre d'affaires et 26% de la valeur ajoutée. Que ce soit en termes de chiffre d'affaires ou de valeur ajoutée, l'artisanat a un poids économique deux fois supérieur en Limousin comparé à la moyenne nationale.

1^{ère} partie : Les entreprises au 1^{er} janvier 2010

Les établissements artisanaux selon leur taille

Répartition par taille au 01/01/2010

départements & région ; ensemble des établissements

	Corrèze		Creuse		Haute-Vienne		Limousin	
	Nb	%	Nb	%	Nb	%	Nb	%
0 salarié	2369	49,8	1161	51,7	2695	50,8	6225	50,6
1 à 2 salarié(s)	1179	24,8	522	23,2	1273	24,0	2974	24,2
3 à 5 salariés	646	13,6	326	14,5	702	13,2	1674	13,6
6 à 9 salariés	314	6,6	148	6,6	361	6,8	823	6,7
10 à 19 salariés	186	3,9	58	2,6	205	3,9	449	3,6
20 salariés et +	61	1,3	32	1,4	72	1,4	165	1,3
Total	4755	100,0	2247	100,0	5308	100,0	12310	100,0

Source : INSEE SIRENE

Répartition par activité (nar 8) au 01/01/2010

départements & région ;
établissements employeurs

	Corrèze		Creuse		Haute-Vienne		Limousin	
	Nb	%	Nb	%	Nb	%	Nb	%
Alimentation	489	20,5	193	17,8	519	19,9	1201	19,7
Production	454	19,0	192	17,7	464	17,8	1110	18,2
Travail des métaux	148	6,2	77	7,1	134	5,1	359	5,9
Textile, habillement, cuir	14	0,6	10	0,9	28	1,1	52	0,9
Bois et ameublement	110	4,6	33	3,0	96	3,7	239	3,9
Autres fabrications	182	7,6	72	6,6	206	7,9	460	7,6
Bâtiment	777	32,6	399	36,7	873	33,4	2049	33,7
Transports, réparation, services	666	27,9	302	27,8	757	29,0	1725	28,3
Total	2386	100	1086	100	2613	100	6085	100

Source : INSEE SIRENE

départements & région ;
établissements non employeurs

	Corrèze		Creuse		Haute-Vienne		Limousin	
	Nb	%	Nb	%	Nb	%	Nb	%
Alimentation	287	12,1	111	9,6	275	10,2	673	10,8
Production	395	16,7	169	14,6	491	18,2	1055	16,9
Travail des métaux	77	3,3	31	2,7	83	3,1	191	3,1
Textile, habillement, cuir	34	1,4	21	1,8	44	1,6	99	1,6
Bois et ameublement	129	5,4	67	5,8	147	5,5	343	5,5
Autres fabrications	155	6,5	50	4,3	217	8,1	422	6,8
Bâtiment	1040	43,9	549	47,3	1133	42,0	2722	43,7
Transports, réparation, services	647	27,3	332	28,6	796	29,5	1775	28,5
Total	2369	100	1161	100	2695	100	6225	100

Source : INSEE SIRENE

— 51% des établissements artisanaux limousins n'employaient pas de personnel au 01/01/2010 (52% un an avant).

Le secteur de l'alimentation a un poids relatif supérieur de près de 10 points parmi les établissements employeurs que parmi les non employeurs. A contrario la part du bâtiment est inférieure de 10 points parmi les établissements employeurs.

Les dirigeants

Sexe des chefs d'entreprises, personnes physiques au 01/01/2010

En pourcentage	Corrèze		Creuse		Haute-Vienne		Limousin	
	H	F	H	F	H	F	H	F
Alimentation	80,1	19,9	78,1	21,9	81,0	19,0	80,2	19,8
Production	82,6	17,4	81,6	18,4	80,7	19,3	81,6	18,4
Travail des métaux	90,6	9,4	93,0	7,0	93,0	7,0	92,0	8,0
Textile, habillement, cuir	33,9	66,1	38,1	61,9	38,5	61,5	36,9	63,1
Bois et ameublement	90,5	9,5	81,8	18,2	82,6	17,4	85,6	14,4
Autres fabrications	79,5	20,5	85,0	15,0	80,8	19,2	80,9	19,1
Bâtiment	96,3	3,7	96,7	3,3	96,9	3,1	96,6	3,4
Transports, réparation, services	59,5	40,5	64,6	35,4	57,8	42,2	59,6	40,4
Total	81,1	18,9	82,7	17,3	80,0	20,0	80,9	19,1

source : Chambres de Métiers et de l'Artisanat de Corrèze, Creuse, Haute-Vienne - Répertoire des Métiers

Âge des chefs d'entreprises immatriculés au RM au 01/01/2010

En pourcentage	Corrèze			Creuse			Haute-Vienne			Limousin		
	H	F	total	H	F	total	H	F	total	H	F	total
Moins de 30 ans	4,2	7,2	4,8	4,3	7,3	4,8	5,4	8,5	6,0	4,8	7,8	5,3
30 - 39 ans	19,8	21,5	20,1	16,7	20,4	17,3	22,0	24,2	22,5	20,2	22,6	20,7
40 - 49 ans	34,0	28,6	33,0	33,7	32,8	33,6	33,9	32,5	33,6	33,9	31,1	33,4
50 - 59 ans	33,8	29,8	33,1	36,6	27,9	35,1	32,3	25,2	30,9	33,7	27,4	32,5
60 - 69 ans	6,9	10,5	7,6	7,4	9,5	7,7	5,8	8,0	6,3	6,5	9,2	7,0
70 ans et +	1,1	2,3	1,4	1,3	2,0	1,5	0,6	1,6	0,8	0,9	1,9	1,1
Total	100	100	100	100	100	100	100	100	100	100	100	100

Source : Chambres de Métiers et de l'Artisanat de Corrèze, Creuse, Haute-Vienne - Répertoire des Métiers

L'apprentissage

Nombre d'apprentis dans les entreprises artisanales au 31/12/2009

	Corrèze		Creuse		Haute-Vienne		Limousin	
	Nb	%	Nb	%	Nb	%	Nb	%
Alimentation	163	23,0	44	19,6	183	27,0	390	24,2
Production	16	2,3	23	10,3	53	7,8	92	5,7
Bâtiment	302	42,6	103	46,0	261	38,5	666	41,3
Transports, réparation, services et divers	228	32,2	54	24,1	181	26,7	463	28,7
Ensemble	709	100	224	100	678	100	1611	100

Source : Chambres de Métiers et de l'Artisanat de Corrèze, Creuse, Haute-Vienne - Service Apprentissage

- L'artisanat continue d'attirer les jeunes : au 31/12/2009, 1611 d'entre eux étaient en contrat d'apprentissage dans une entreprise artisanale du Limousin.

Les salariés

Effectifs salariés par taille de l'entreprise au 31/12/2008

départements & région ; ensemble des établissements

	Corrèze		Creuse		Haute-Vienne		Limousin	
	Nb	%	Nb	%	Nb	%	Nb	%
1 à 4 salarié(s)	3989	31,6	1806	33,9	4582	31,1	10377	31,7
5 à 9 salariés	3377	26,8	1502	28,2	4403	29,9	9282	28,4
10 à 19 salariés	2966	23,5	943	17,7	3278	22,2	7187	22,0
20 salariés et +	2284	18,1	1077	20,2	2487	16,9	5848	17,9
Total	12616	100	5328	100	14750	100	32694	100

Source : INSEE - CLAP 2008

Effectifs salariés par activité de l'entreprise (nar 20) au 31/12/2008

départements & région ; ensemble des établissements

	Corrèze		Creuse		Haute-Vienne		Limousin		% Var/ 01-2009
	Nombre	%	Nombre	%	Nombre	%	Nombre	%	
Alimentation	2180	17,3	710	13,3	2333	15,8	5223	16,0	-5,8
Alimentation (autres que viandes et poissons)	913	7,2	379	7,1	1015	6,9	2307	7,1	-12,0
Viandes et poissons	1267	10,0	331	6,2	1318	8,9	2916	8,9	-0,3
Production	2793	22,1	1122	21,1	2907	19,7	6822	20,9	-7,4
Travail des métaux	1230	9,7	552	10,4	1264	8,6	3046	9,3	+6,6
Textile et habillement	50	0,4	33	0,6	95	0,6	178	0,5	-19,1
Cuir et chaussures	11	0,1	8	0,2	35	0,2	54	0,2	-5,3
Bois, ameublement	506	4,0	151	2,8	345	2,3	1002	3,1	-30,7
Matériaux de construction, céramique, verre et chimie	459	3,6	193	3,6	297	2,0	949	2,9	+20,1
Papier, imprimerie, reproduction, arts graphiques	89	0,7	13	0,2	391	2,7	493	1,5	-31,3
Fabrication d'articles divers	448	3,6	172	3,2	480	3,3	1100	3,4	-13,9
Bâtiment	3971	31,5	1842	34,6	5030	34,1	10843	33,2	-4,9
Maçonnerie	876	6,9	517	9,7	1470	10,0	2863	8,8	-8,2
Couverture, plomberie, chauffage	772	6,1	349	6,6	797	5,4	1918	5,9	-3,9
Menuiserie, serrurerie	774	6,1	410	7,7	820	5,6	2004	6,1	-1,0
Installation d'électricité	293	2,3	151	2,8	578	3,9	1022	3,1	+13,9
Aménagement, finitions	843	6,7	214	4,0	870	5,9	1927	5,9	-9,0
Terrassement, travaux divers	413	3,3	201	3,8	495	3,4	1109	3,4	-10,6
Transports, réparation, services	3672	29,1	1654	31,0	4480	30,4	9806	30,0	+7,1
Transport	508	4,0	373	7,0	467	3,2	1348	4,1	-4,9
Réparation	1345	10,7	577	10,8	1350	9,2	3272	10,0	-0,8
Blanchisserie, teinturerie, soins à la personne	499	4,0	190	3,6	668	4,5	1357	4,2	-5,1
Autres services	1320	10,5	514	9,6	1995	13,5	3829	11,7	+27,3
Total	12616	100	5328	100	14750	100	32694	100	-2,3
Part de l'artisanat dans l'en- semble du champ ICS	18,0%		15,5%		11,1%		13,1%		

Source : INSEE - CLAP 2008

Effectifs salariés par sexe au 31/12/2008

départements & région ; ensemble des entreprises

En pourcentage	Corrèze		Creuse		Haute-Vienne		Limousin	
	H	F	H	F	H	F	H	F
Alimentation	50,6	49,4	49,1	50,9	51,6	48,4	50,9	49,1
Production	74,5	25,5	79,7	20,3	70,3	29,7	73,6	26,4
Travail des métaux	82,8	17,2	84,1	15,9	80,9	19,1	82,3	17,7
Textile, habillement, cuir	39,2	60,8	34,1	65,9	26,8	73,2	32,1	67,9
Bois et ameublement	79,7	20,3	88,1	11,9	76,6	23,4	80,4	19,6
Autres fabrications	64,5	35,5	71,8	28,2	64,4	35,6	65,3	34,7
Bâtiment	90,2	9,8	91,7	8,3	90,2	9,8	90,5	9,5
Transports, réparation, services	57,7	42,3	62,5	37,5	55,6	44,4	57,5	42,5
Ensemble	70,5	29,5	74,5	25,5	69,6	30,4	70,7	29,3

Source : INSEE - CLAP 2008

Effectifs salariés par catégorie socio-professionnelle au 31/12/2008

région ; ensemble des entreprises

En pourcentage	Cadres	Professions intermédiaires	Employés	Ouvriers
Alimentation	1,5	6,7	48,6	43,2
Production	5,4	19,1	16,3	59,2
Travail des métaux	5,8	19,1	13,3	61,8
Textile, habillement, cuir	3,3	13,5	22,5	60,7
Bois et ameublement	3,5	12,0	13,3	71,1
Autres fabrications	6,2	23,2	20,4	50,2
Bâtiment	1,9	7,8	7,8	82,5
Transports, réparation, services	2,8	11,1	39,9	46,2
Ensemble	2,8	10,9	25,8	60,5

Source : INSEE - CLAP 2008

L'artisanat limousin occupe principalement des ouvriers et des employés (86% des effectifs salariés).

Globalement, la majorité des salariés sont des hommes (71%). Seul le secteur de l'alimentation affiche une quasi parité. Parmi les catégories socio-professionnelles, les femmes ne sont majoritaires que dans la catégorie employés.

L'enquête emploi réalisée mi 2010 dans le cadre de l'Observatoire économique régional de l'artisanat limousin complète ces informations par des données plus qualitatives (fonctions exercées, ancienneté dans l'entreprise, type de contrat de travail, rémunération...). Consultez le document «L'emploi salarié dans l'artisanat limousin» édité par la CRMA

La formation continue et qualifiante

Formations organisées par les CMA en 2009

	Corrèze		Creuse		Haute-Vienne		Limousin	
	Nb stages	Nb stagiaires	Nb stages	Nb stagiaires	Nb stages	Nb stagiaires	Nb stages	Nb stagiaires
Formations qualifiantes	8	45	2	16	2	32	12	93
Brevet de Maîtrise*	6	36	1	8	1	17	8	61
Assistant Dirigeant d'Entreprise Artisanale*	2	9	1	8	1	15	4	32
Autres (Informatique, commercialisation, gestion...)	21	141	105	619	27	219	153	979
Ensemble	29	186	107	635	29	251	165	1072

Source : Chambres de Métiers et de l'Artisanat de Corrèze, Creuse, Haute-Vienne

(*) formations par modules

Définition de l'entreprise artisanale

Une entreprise artisanale est une entreprise immatriculée au Répertoire des Métiers. Plus précisément, la définition croise un critère d'activité et un critère de taille au moment de l'immatriculation.

La Loi n°96-603 du 5 juillet 1996 stipule que «*doivent être immatriculées au répertoire des métiers les personnes physiques et les personnes morales qui n'emploient pas plus de dix salariés et qui exercent à titre principal ou secondaire une activité professionnelle indépendante de production, de transformation, de réparation ou de prestation de service relevant de l'artisanat*» (liste établie par décret en Conseil d'État).

Dans certaines conditions, les entreprises peuvent maintenir leur immatriculation au RM lorsque leur effectif salarié dépasse 10.

250 métiers répartis en quatre grands secteurs d'activité

ALIMENTATION

Boulangerie, pâtisserie ;

Viandes ;

Poissons ; Transformation des fruits et légumes ; Fabrication de produits laitiers ; Travail des grains ; Fabrication d'aliments pour animaux ; Production de boissons ; Fabrication d'autres produits alimentaires.

PRODUCTION

Travail des métaux : Métallurgie ; Chaudronnerie, forge ; Traitement des métaux, mécanique générale ; Fabrication de machines et équipements ; Fabrication automobile ; Fabrication navale, ferroviaire, aéronautique ; Fabrication de motocycles, bicyclettes et autres véhicules ; Fabrication de coutellerie, outillage, quincaillerie et autres ouvrages en métaux.

Textile, cuir, habillement : Filature ; Tissage ; Fabrication d'articles textiles ; Fabrication de vêtements en cuir ; Fabrication de vêtements en textile ; Industrie des fourrures ; Fabrication d'articles de voyage et de maroquinerie ; Fabrication de chaussures.

Bois, ameublement : Sciage, rabotage, imprégnation des bois ; Fabrication de panneaux ; Fabrication de charpentes et menuiseries ; Fabrication d'emballages et d'objets divers en bois, liège et vannerie ; Fabrication de meubles.

Autres fabrications : Matériaux de construction, céramique, verre et chimie ; Papier, imprimerie, reproduction, arts graphiques ; Bijouterie ; Fabrication d'articles divers.

BÂTIMENT

Travaux de maçonnerie ; Travaux de couverture, plomberie, chauffage ; Travaux de charpente, menuiserie, serrurerie, aluminerie ; Installation d'électricité ; Aménagement, finition (plâtrerie, revêtement de sols, miroiterie, vitrerie, peinture) ; Terrassements.

RÉPARATION, TRANSPORTS, SERVICES

Taxi ; Déménagement ; Ambulance ; Réparation automobile et motocycle ; Autres réparations ; Blanchisserie, teinturerie ; Soins à la personne (coiffure, esthétique ...) ; Fleuriste ; Photographe.

Un document réalisé par la **CHAMBRE RÉGIONALE DE MÉTIERS ET DE L'ARTISANAT DU LIMOUSIN**
avec le concours financier de la **RÉGION LIMOUSIN**

Rédaction : Anne-Marie Bordes, Chambre Régionale de Métiers et de l'Artisanat

Tous les documents
édités par l'observatoire
sont téléchargeables
sur le site crma-limousin
rubrique l'artisanat
limousin en chiffres.



14 rue de Belfort
CS 71300 87060 LIMOGES
Tél. : 05 55 79 45 02
Fax : 05 55 79 30 29
Courriel : contact@crma-limousin.fr
Web : www.crma-limousin.fr



27 bd de la Corderie
87031 LIMOGES Cedex
Tél. : 05 55 45 19 00
Fax : 05 55 45 18 25
Courriel : documentation@cr-limousin.fr
Web : www.region-limousin.fr