



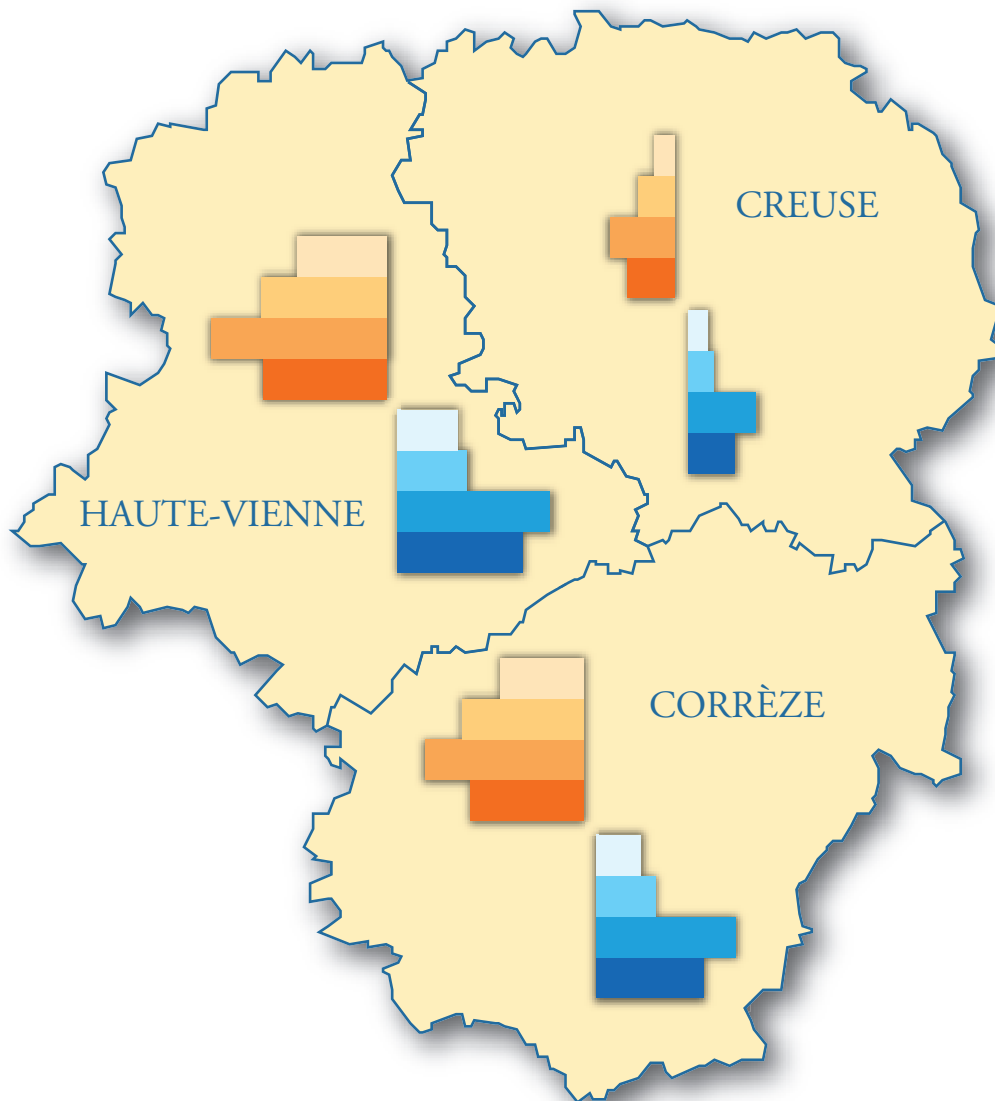
Chambre Régionale
de Métiers et de l'Artisanat

Limousin

Observatoire économique régional de l'artisanat limousin



“Chiffres clés 2007”



Définition de l'entreprise artisanale

Une entreprise artisanale est une entreprise immatriculée au Répertoire des Métiers. Plus précisément, la définition croise un critère d'activité et un critère de taille.

Le décret du 10 juin 1983, modifié le 2 février 1988 puis le 14 décembre 1995, stipule que doivent être immatriculées au Répertoire des Métiers les entreprises de production, de transformation, de réparation et de prestation de services répondant à un critère de taille : **maximum 10 salariés au moment de l'immatriculation** (15 pour les titulaires du titre de maître-artisan) . Ce seuil ne comprend pas les conjoints, apprentis, associés ... et **ce seuil peut-être dépassé au cours de la vie de l'entreprise** sans que celle-ci perde pour autant sa qualité d'entreprise artisanale.

La forme juridique adoptée est sans incidence. L'entreprise artisanale peut-être une personne physique (entreprise individuelle) ou une personne morale (sarl, eurl, ou autre société).

250 métiers répartis en quatre grands secteurs d'activité

+ Alimentation

Boulangerie, pâtisserie ; Viandes ; Poissons ; Transformation des fruits et légumes ; Fabrication de produits laitiers ; Travail des grains ; Fabrication d'aliments pour animaux ; Production de boissons ; Fabrication d'autres produits alimentaires.

+ Production

Travail des métaux : Métallurgie ; Chaudronnerie, forge ; Traitement des métaux, mécanique générale ; Fabrication de machines et équipements ; Fabrication automobile ; Fabrication navale, ferroviaire, aéronautique ; Fabrication de motocycles, bicyclettes et autres véhicules ; Fabrication de coutellerie, outillage, quincaillerie et autres ouvrages en métaux.

Textile, cuir, habillement : Filature ; Tissage ; Fabrication d'articles textiles ; Fabrication de vêtements en cuir ; Fabrication de vêtements en textile ; Industrie des fourrures ; Fabrication d'articles de voyage et de maroquinerie ; Fabrication de chaussures.

Bois, ameublement : Sciage, rabotage, imprégnation des bois ; Fabrication de panneaux ; Fabrication de charpentes et menuiseries ; Fabrication d'emballages et d'objets divers en bois, liège et vannerie ; Fabrication de meubles.

Autres fabrications : Matériaux de construction, céramique, verre et chimie ; Papier, imprimerie, reproduction, arts graphiques ; Bijouterie ; Fabrication d'articles divers.

+ Batiment

Travaux de maçonnerie ; Travaux de couverture, plomberie, chauffage ; Travaux de charpente, menuiserie, serrurerie, aluminerie ; Installation d'électricité ; Aménagement, finition (plâtrerie, revêtement de sols, miroiterie, vitrerie, peinture) ; Terrassements.

+ Réparation, transports, services

Taxi ; Déménagement ; Ambulance ; Réparation automobile et motocycle ; Autres réparations ; Blanchisserie, teinturerie ; Soins à la personne (coiffure, esthétique ...) ; Fleuriste ; Photographe.

« Après une année d'absence pour cause d'indisponibilité des données, voilà une nouvelle édition des Chiffres Clés de l'Artisanat Limousin.

Construite à partir de sources de données différentes de celles utilisées par le passé, elle ne peut permettre de compléter les séries longues dont nous disposions.

Les nouvelles sources permettent cependant de vérifier que les grands équilibres de structure de notre tissu d'entreprises sont respectés.

Nous avons également fait le choix de vous proposer davantage de données qualitatives que par le passé. Il en est ainsi notamment de toute la partie consacrée aux ressources humaines qui vous apportera un éclairage véritablement nouveau.

La confiance de notre partenaire historique, le Conseil Régional du Limousin, à l'égard de notre observatoire nous a permis de maintenir cet outil.

Qu'il en soit ici remercié car, grâce à lui, il est possible de mieux connaître cet ensemble économique d'entreprises à taille humaine qu'est l'artisanat.

Jean-Claude PIERRE

Président de la Chambre Régionale
de Métiers et de l'Artisanat du Limousin

Sommaire

1^{ère} partie : les entreprises

1/ les entreprises artisanales selon l'activité exercée	p. 4
2/ les entreprises artisanales selon leur localisation	p. 5
3/ les entreprises artisanales selon leur forme juridique et leur ancienneté	p. 6
4/ la création d'entreprises artisanales	p. 8
5/ le poids économique de l'artisanat limousin	p. 9
6/ les entreprises artisanales selon leur taille	p. 10

2^{ème} partie : les ressources humaines

1/ les dirigeants	p. 11
2/ l'apprentissage	p. 11
3/ les salariés	p. 12
4/ la formation continue et qualifiante	p. 14

1^{ère} partie : Les entreprises au 31 décembre 2006

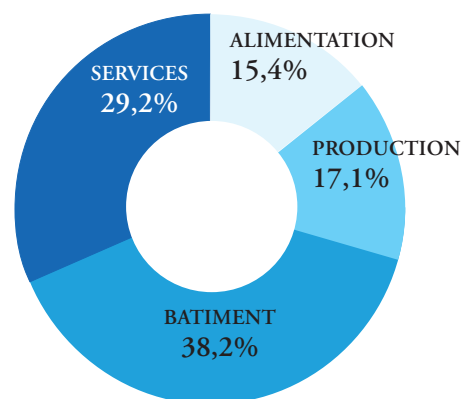
1 - LES ENTREPRISES ARTISANALES SELON L'ACTIVITÉ EXERCÉE

■ Répartition par activité (nar20) au 31/12/2006 ; départements & région ; ensemble des établissements

	Corrèze		Creuse		Haute-Vienne		Limousin	
	Nb	%	Nb	%	Nb	%	Nb	%
Alimentation	824	16.3%	324	13.8%	935	51.4%	2083	15.4%
Viandes et poissons	484		154		545		1183	
Alimentation (autre que viandes et poissons)	340		170		390		900	
Production	878	17.4%	360	15.3%	1074	17.7%	2312	17.1%
Travail des métaux	244		101		241		586	
Textile et habillement	39		28		61		128	
Cuir et chaussures	9		3		24		36	
Bois, ameublement	269		108		258		635	
Matériaux de construction, céramiques, verre, chimie	81		34		144		259	
Papier, imprimerie, reproduction, arts graphiques	63		21		124		208	
Fabrication d'articles divers	173		65		222		460	
Bâtiment	1918	38.0%	1000	42.5%	2232	36.7%	5150	38.2%
Maçonnerie	415		272		613		1300	
Couverture, plomberie, chauffage	350		158		315		823	
Menuiserie, serrurerie	344		183		344		871	
Installation d'électricité	236		122		269		627	
Aménagement, finitions	424		177		478		1079	
Terrassements, travaux divers	149		88		213		450	
Transports, Réparation, Services et divers	1429	28.3%	671	28.5%	1842	30.3%	3942	29.2%
Transport	153		103		183		439	
Réparation	581		241		641		1463	
Blanchisserie, teinturerie, soins à la personne	426		173		606		1205	
Autres services	269		154		412		835	
ENSEMBLE	5049	100%	2355	100%	6083	100%	13487	100%

Source : Insee - SIRENE

En nombre d'établissements, le secteur du bâtiment a vu son poids relatif se renforcer au cours des deux dernières années (36,9% au 31/12/2004)



2 - LES ENTREPRISES ARTISANALES SELON LEUR LOCALISATION

■ Répartition par zone géographique (espaces à dominante rurale / espaces à dominante urbaine) au 31/12/2006 ; départements & région ; ensemble des établissements

ESPACES À DOMINANTE RURALE	Corrèze		Creuse		Haute-Vienne		Limousin	
	Nb	%	Nb	%	Nb	%	Nb	%
Alimentation	382	18.0%	274	14.3%	310	15.8%	966	16.1%
Production	331	15.6%	292	15.3%	304	15.5%	927	15.5%
Travail des métaux	85		89		76		250	
Textile et habillement	15		25		19		59	
Bois, ameublement	119		91		116		326	
Autres fabrications	112		87		93		292	
Bâtiment	888	41.9%	850	44.4%	830	42.2%	2568	42.8%
Transports, Réparation, Services et divers	520	24.6%	498	26.0%	521	26.6%	1539	25.7%
ENSEMBLE	2121	100%	1914	100%	1965	100%	6000	100%

Source : Insee - SIRENE

ESPACES À DOMINANTE URBAINE	Corrèze		Creuse		Haute-Vienne		Limousin	
	Nb	%	Nb	%	Nb	%	Nb	%
Alimentation	442	15.1%	50	11.3%	625	15.2%	1117	14.9%
Production	547	18.7%	68	15.4%	770	18.7%	1385	18.5%
Travail des métaux	159		12		165		336	
Textile et habillement	33		6		66		105	
Bois, ameublement	150		17		142		309	
Autres fabrications	205		33		397		635	
Bâtiment	1030	35.2%	150	34.0%	1402	34.0%	2582	34.5%
Transports, Réparation, Services et divers	909	31.0%	173	39.2%	1321	32.1%	2403	32.1%
ENSEMBLE	2928	100%	441	100%	4118	100%	7487	100%

Source : Insee - SIRENE

44% des établissements de l'artisanat limousin sont implantés en zone rurale. Cette proportion varie de 32% pour les « autres fabrications » à 50% pour le « bâtiment ».

3 - LES ENTREPRISES ARTISANALES SELON LEUR FORME JURIDIQUE ET LEUR ANCIENNETÉ

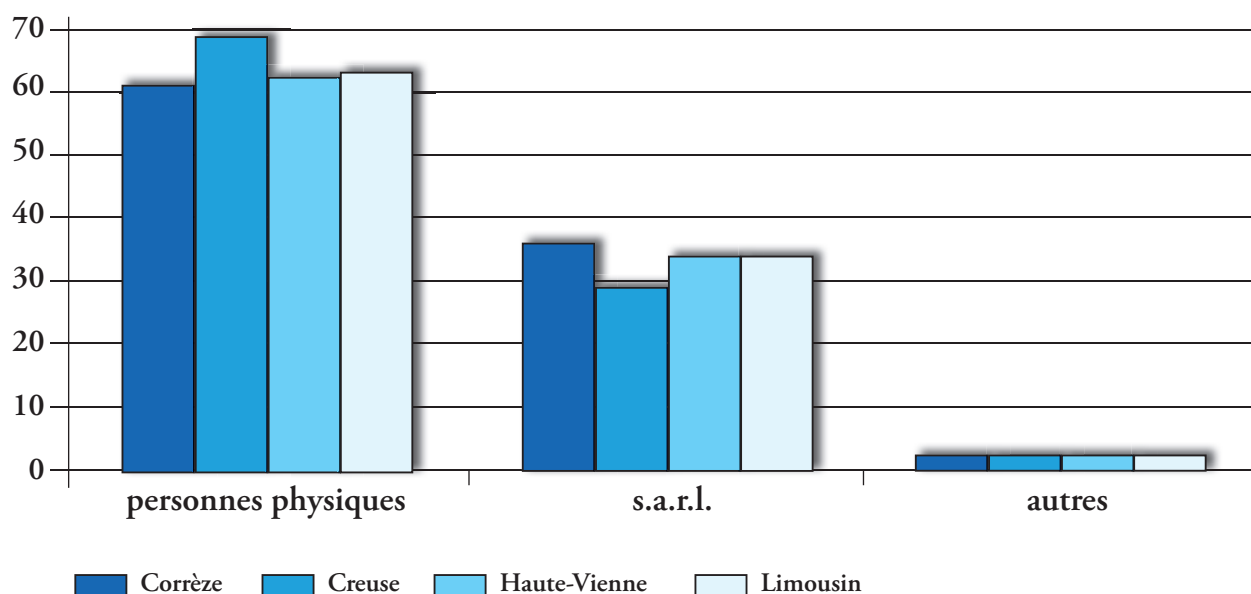
■ Répartition par forme juridique et activité (nar8) au 31/12/2006 ; région ; établissements sièges ; en pourcentage

%	Personnes physiques	S.A.R.L.	S.A.	autres
Alimentation	60.5	36.0	1.5	1.9
Production	51.1	40.3	2.7	5.9
Travail des métaux	40.0	47.4	3.9	8.6
Textile, cuir, habillement	65.0	30.8	0.0	4.2
Bois, ameublement	66.9	29.3	1.3	2.5
Autres fabrications	42.9	46.2	3.5	7.4
Bâtiment	69.8	28.4	0.4	1.3
Transports, Réparation, Services et divers	60.3	37.2	1.0	1.6
ENSEMBLE	62.9	34.0	1.0	2.1

Source : Insee - SIRENE

Fin 2006 on comptait 63% de personnes physiques et 34% de S.A.R.L. contre 65% et 32% fin 2004

■ Les formes juridiques par département en %

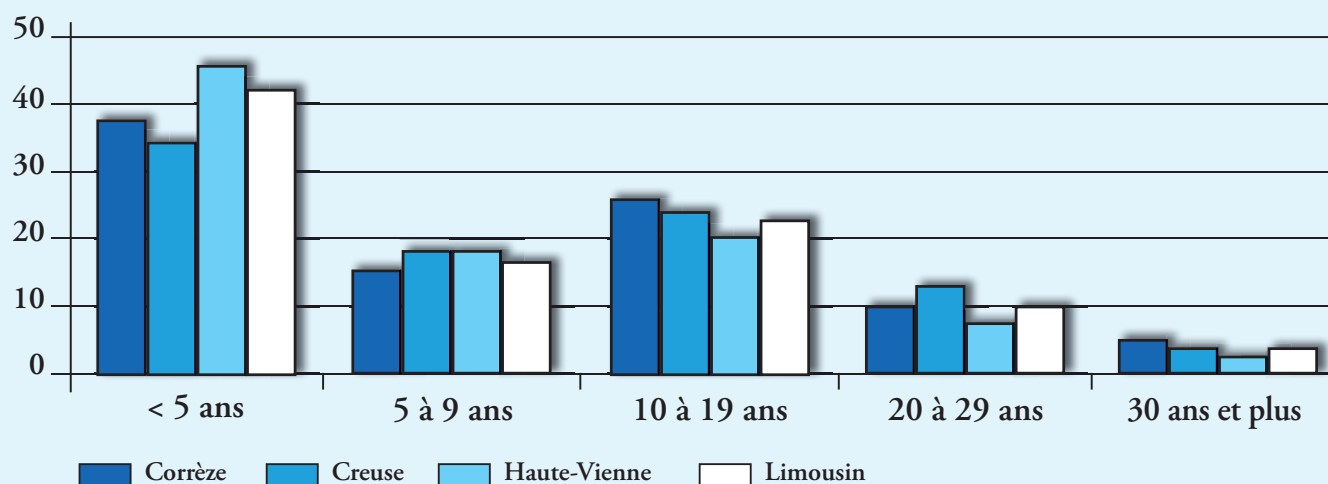


■ Répartition par ancienneté et activité (nar8) au 31/12/2006 ; région ; ensemble des établissements ; en pourcentage

%	< 5 ans	5 à 9 ans	10 à 19 ans	20 à 29 ans	30 ans et plus
Alimentation	36.0	18.5	27.8	10.9	6.8
Production	36.3	19.7	27.8	11.0	5.2
Travail des métaux	34.1	20.4	27.2	12.7	5.5
Textile et habillement	44.6	20.7	24.8	5.0	5.0
Bois, ameublement	34.9	17.4	26.7	15.1	6.0
Autres fabrications	37.2	20.9	29.5	7.9	4.5
Bâtiment	45.7	16.0	21.5	12.4	4.4
Transports, Réparation, Services et divers	42.8	19.3	23.9	9.1	4.9
ENSEMBLE	42.2	18.0	24.0	10.8	5.0

Source : Insee - SIRENE

■ L'ancienneté des établissements selon le département



En Haute-Vienne la part d'établissements de moins de 5 ans est nettement supérieure à la moyenne régionale (47% contre 42%) ainsi qu'à la valeur dans les deux autres départements (39% en Corrèze et 37% en Creuse).

4 - LA CRÉATION D'ENTREPRISES ARTISANALES

■ Immatriculations enregistrées au Répertoire des Métiers en 2006 par activité (nar4)

	Corrèze		Creuse		Haute-Vienne		Limousin	
	Nb	%	Nb	%	Nb	%	Nb	%
Alimentation	99	18%	48	19%	122	16%	269	17%
Production	73	13%	39	16%	105	14%	217	14%
Bâtiment	249	45%	113	45%	317	43%	679	44%
Transports, Réparation, Services et divers	130	24%	48	19%	191	26%	369	24%
ENSEMBLE	551	100%	248	100%	735	100%	1534	100%

Source : Répertoire des Métiers CMA Corrèze, CMA Creuse, CMA Haute-Vienne

En hausse de 4% par rapport à 2005, les immatriculations d'entreprises se sont stabilisées après une augmentation record de +47% entre 2000 et 2005 !
Près de 80% des immatriculations sont des créations ex nihilo et 20% des nouveaux chefs d'entreprises ont moins de 30 ans

■ Formations à la création d'entreprises dispensées par les CMA en 2006

	Corrèze		Creuse		Haute-Vienne		Limousin	
	Nb stages	Nb stagiaire	Nb stages	Nb stagiaire	Nb stages	Nb stagiaire	Nb stages	Nb stagiaire
Stage « SPI »	14	307	6	67	29	481	49	855
Stage « Performance »			3	40			3	40
Stage « CIFA »	2	23	2	22	2	32	6	77
Stage « SPI anglais »			3	29	18	240	21	269
ENSEMBLE	16	330	14	158	49	753	79	1241

Source : CMA Corrèze, CMA Creuse, CMA Haute-Vienne

Avec 1241 porteurs de projets accueillis en 2006, les chambres de métiers et de l'artisanat ont formé plus de 80% des nouveaux artisans qui se sont installés en Limousin.

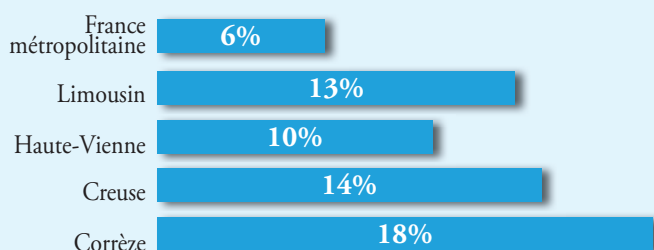
5 - LE POIDS ÉCONOMIQUE DE L'ARTISANAT LIMOUSIN

Chiffre d'affaires et Valeur ajoutée des inscrits au Répertoire des Métiers à titre principal du champ ICS - année 2004

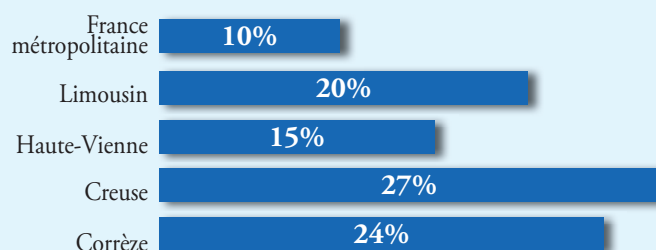
	Chiffre d'affaires		Valeur ajoutée	
	Milliards €	%	Milliards €	%
19 CORREZE	0.9	100%	0.4	100%
Alimentation	0.1	16%	0.0	12%
Production	0.4	40%	0.2	45%
Bâtiment	0.3	27%	0.1	26%
Transports, Réparation, Services et divers	0.2	16%	0.1	17%
23 CREUSE	0.4	100%	0.2	100%
Alimentation	0.1	14%	0.0	12%
Production	0.2	45%	0.1	50%
Bâtiment	0.1	20%	0.0	19%
Transports, Réparation, Services et divers	0.1	21%	0.0	19%
87 HAUTE-VIENNE	1.0	100%	0.4	100%
Alimentation	0.1	14%	0.0	12%
Production	0.4	39%	0.2	43%
Bâtiment	0.3	26%	0.1	25%
Transports, Réparation, Services et divers	0.2	20%	0.1	20%
LIMOUSIN	2.3	100%	0.9	100%
Alimentation	0.3	15%	0.1	12%
Production	0.9	41%	0.4	45%
Bâtiment	0.6	26%	0.2	24%
Transports, Réparation, Services et divers	0.4	19%	0.2	19%
FRANCE METROPOLITAINE	181.0	100%	73.3	100%
Alimentation	22.1	12%	7.9	11%
Production	78.4	43%	33.2	45%
Bâtiment	47.7	26%	18.4	25%
Transports, Réparation, Services et divers	32.8	18%	13.9	19%

Source : DGI-INSEE-DCASPL[A1], base de données fiscales des régimes du bénéfice réel (BIC-RN, BIC-RSI, BNC-DC) et des régimes « micro »

Part du CA de l'artisanat dans l'ensemble du champs ICS



Part de la VA de l'artisanat dans l'ensemble du champs ICS



Source : DGI-INSEE-DCASPL[A1], base de données fiscales des régimes du bénéfice réel (BIC-RN, BIC-RSI, BNC-DC) et des régimes « micro » ; inscrits au Répertoire des Métiers à titre principal du champ ICS

Le poids économique de l'artisanat mesuré en termes de contribution au chiffre d'affaires et à la valeur ajoutée de l'ensemble du champ ICS (Industrie, Commerce, Services) est deux fois supérieur en Limousin à ce qu'il est en moyenne nationale.

6 – LES ENTREPRISES ARTISANALES SELON LEUR TAILLE

■ Répartition par taille au 31/12/2005 ; départements & région ; ensemble des entreprises ; en pourcentage

%	Corrèze	Creuse	Haute-Vienne	Limousin
aucun salarié	48.7	54.1	51.0	50.7
1 à 4 salariés	35.4	32.8	34.3	34.5
5 à 9 salariés	10.3	8.9	9.8	9.8
10 à 19 salariés	4.3	2.9	3.6	3.8
20 salariés et plus	1.3	0.3	1.2	1.2
ENSEMBLE	100	100	100	100

Source : Insee – CLAP2005

■ Répartition des entreprises non employées par activité (nar8) au 31/12/2006 ; départements & région.

	Corrèze		Creuse		Haute-Vienne		Limousin	
	Nb	%	Nb	%	Nb	%	Nb	%
Alimentation	265	11.2%	107	8.7%	325	10.8%	697	10.6%
Production	385	16.3%	191	15.6%	491	16.4%	1067	16.2%
Travail des métaux	77		36		83		196	
Textile, cuir, habillement	32		21		45		98	
Bois, ameublement	156		77		159		392	
Autres fabrications	120		57		204		381	
Bâtiment	1037	44.0%	586	48.0%	1245	41.4%	2868	43.6%
Transports, Réparation, Services et divers	671	28.5%	339	27.7%	942	31.4%	1952	28.8%
ENSEMBLE	2358	100%	1223	100%	3003	100%	6584	100%

Source : Insee – SIRENE

Parmi les établissements non employeurs, le poids du secteur « bâtiment » est plus important que dans l'ensemble des établissements artisanaux.

■ Répartition des entreprises employées par activité (nar8) au 31/12/2006 ; départements & région.

	Corrèze		Creuse		Haute-Vienne		Limousin	
	Nb	%	Nb	%	Nb	%	Nb	%
Alimentation	559	20.8%	217	19.2%	610	19.8%	1386	20.1%
Production	493	18.3%	169	14.9%	583	18.9%	1245	18.0%
Travail des métaux	167		65		158		390	
Textile, cuir, habillement	16		10		40		66	
Bois, ameublement	113		31		99		243	
Autres fabrications	197		63		286		546	
Bâtiment	881	32.7%	414	36.6%	987	32.1%	2282	33.1%
Transports, Réparation, Services et divers	758	28.2%	332	29.3%	900	29.2%	1990	28.8%
ENSEMBLE	2691	100%	1132	100%	3080	100%	6903	100%

Source : Insee – SIRENE

2^{ème} partie : Les ressources humaines de l'artisanat

1 - LES DIRIGEANTS

■ SEXE des chefs d'entreprises personnes physiques au 31/12/2006

	Corrèze		Creuse		Haute-Vienne		Limousin	
	Nb	%	Nb	%	Nb	%	Nb	%
Homme	2400	79.4%	1296	82.4%	2867	77.8%	6563	79.3%
Femme	623	20.6%	276	17.6%	817	22.2%	1716	20.7%
ENSEMBLE	3023	100%	1572	100%	3684	100%	8279	100%

Source : Insee – SIRENE

■ AGE des chefs d'entreprises en pourcentage au 31/12/2006

%	Corrèze			Creuse			Haute-Vienne			Limousin		
	H	F	total	H	F	total	H	F	total	H	F	total
Moins de 29 ans	5.3	8.4	5.5	5.0	5.8	5.1	5.2	8.4	5.8	5.2	7.1	5.6
Entre 30 et 39 ans	19.7	23.7	20.0	19.8	25.2	20.8	23.2	23.7	23.3	21.2	23.1	21.6
Entre 40 et 49 ans	33.8	32.1	33.0	34.6	28.6	33.5	33.8	32.2	33.5	33.9	30.6	33.3
Entre 50 et 59 ans	35.1	28.8	34.4	34.4	30.2	33.7	33.5	28.8	32.5	34.3	29.9	33.4
Entre 60 et 69 ans	5.1	5.4	5.8	5.0	8.1	5.6	3.8	5.4	4.1	45.1	7.2	5.0
≥ 70 ans	1.0	1.6	1.2	11.0	2.1	1.3	0.6	1.6	0.8	8.3	2.0	1.0
ENSEMBLE	100	100	100	100	100	100	100	100	100	100	100	100

Source : Chambres de Métiers et de l'Artisanat de Corrèze, Creuse, Haute-Vienne

2 – L'APPRENTISSAGE

■ Nombre d'apprentis dans des entreprises artisanales au 31/12/2006

	Corrèze		Creuse		Haute-Vienne		Limousin	
	Nb	%	Nb	%	Nb	%	Nb	%
Alimentation	140	20%	57	22%	179	26%	376	23%
Production	27	4%	43	17%	38	5%	108	7%
Bâtiment	327	47%	107	42%	252	36%	686	42%
Services et divers	202	29%	48	19%	227	33%	477	29%
ENSEMBLE	696	100%	255	100%	696	100%	1647	100%

Source : Chambres de Métiers et de l'Artisanat de Corrèze, Creuse, Haute-Vienne

Avec plus de 1600 jeunes en contrat dans ses entreprises, l'artisanat limousin accueille 42% des jeunes en apprentissage dans les entreprises limousines (y compris entreprises agricoles).

3 – LES SALARIÉS

■ Effectifs salariés par taille de l'entreprise au 31/12/2005 ; départements & région; ensemble des entreprises

	Corrèze		Creuse		Haute-Vienne		Limousin	
	Nb	%	Nb	%	Nb	%	Nb	%
1 à 4 salariés	3607	30.3%	1590	34.3%	4168	32.1%	9365	31.7%
5 à 9 salariés	3417	28.7%	1376	29.7%	3876	29.8%	8669	29.3%
10 à 19 salariés	2866	24.0%	923	19.9%	2809	21.6%	6598	22.3%
20 salariés et plus	2033	17.0%	745	16.1%	2147	16.5%	4925	16.7%
ENSEMBLE	11923	100%	4634	100%	13000	100%	29557	100%

Source : Insee – CLAP2005

■ Effectifs salariés par activité de l'entreprise au 31/12/2005 ; départements & région ; ensemble des entreprises

	Corrèze		Creuse		Haute-Vienne		Limousin	
	Nb	%	Nb	%	Nb	%	Nb	%
Alimentation	2088	17.5%	661	14.3%	2322	17.9%	5071	17.1%
Viandes et poissons	1150	9.6%	260	5.6%	1265	9.7%	2675	9.0%
Alimentation (autre que viandes et poissons)	938	7.9%	401	8.7%	1057	8.1%	2396	8.1%
Production	3004	25.2%	956	20.6%	3135	24.1%	7095	24.0%
Travail des métaux	1206	10.1%	461	9.9%	1175	9.0%	2842	9.6%
Textile, cuir, habillement	83	0.7%	44	0.9%	142	1.1%	269	0.9%
Bois, ameublement	649	5.4%	188	4.1%	333	2.6%	1170	3.9%
Autres fabrications	1066	8.9%	263	5.7%	1485	11.4%	2814	9.5%
Bâtiment	3875	32.5%	1658	35.8%	4375	33.6%	9908	33.5%
Maçonnerie	848	7.1%	475	10.3%	1202	9.2%	2525	8.5%
Couverture, plomberie, chauffage	783	6.6%	309	6.7%	742	5.7%	1834	6.2%
Menuiserie, serrurerie	776	6.5%	363	7.8%	731	5.6%	1870	6.3%
Installation d'électricité	293	2.5%	133	2.9%	395	3.0%	821	2.8%
Aménagement, finitions	799	6.7%	245	5.3%	904	6.9%	1948	6.6%
Terrassements, travaux divers	376	3.1%	133	2.9%	401	3.1%	910	3.1%
Services et divers	2956	24.8%	1359	29.3%	3168	24.4%	7483	25.3%
Transport	528	4.4%	399	8.6%	439	3.4%	1366	4.6%
Réparation	1328	11.1%	481	10.4%	1428	11.0%	3237	11.0%
Blanchisserie, teinturerie, soins à la personne	490	4.1%	187	4.0%	661	5.1%	1338	4.5%
Autres services	610	5.1%	292	6.3%	640	4.9%	1542	5.2%
ENSEMBLE	11923	100%	4634	100%	13000	100%	29557	100%

Source : Insee – CLAP2005

■ Effectifs salariés par sexe au 31/12/2005 ; départements & région; ensemble des entreprises ; pourcentages

%	Corrèze		Creuse		Haute-Vienne		Limousin	
	H	F	H	F	H	F	H	F
Alimentation	53.0	47.0	50.4	49.6	52.9	47.1	52.7	47.3
Production	75.2	24.8	77.0	23.0	68.9	31.1	72.7	27.3
Travail des métaux	84,4	15,6	84.2	15.8	82.4	17.6	83.6	16.4
Textile, cuir, habillement	38.5	61.5	15.9	84.1	30.3	69.7	30.5	69.5
Bois, ameublement	78.1	21.9	87.2	12.8	72.7	27.3	78.0	22.0
Autres fabrications	66.0	34.0	67.3	32.7	61.2	38.8	63.6	36.4
Bâtiment	91.6	8.4	91.9	8.1	91.4	8.6	91.5	8.5
Services et divers	53.6	46.4	56.6	43.4	54.9	45.1	54.7	45.3
ENSEMBLE	71.6	28.4	72.8	27.2	70.4	29.6	71.2	28.8

Source : Insee – CLAP2005

■ Effectifs salariés par catégorie socio-professionnelle au 31/12/2005 ; région ; ensemble des entreprises ; pourcentages

%	Cadres	Professions intermédiaires	Employés	Ouvriers	ENSEMBLE
Alimentation	1.5	6.5	46.6	45.4	100
Production	6.2	17.3	16.5	60.0	100
Travail des métaux	6.0	17.0	13.2	63.7	100
Textile, cuir, habillement	3.0	10.5	26.7	59.8	100
Bois, ameublement	4.1	11.3	15.7	68.9	100
Autres fabrications	7.5	20.8	19.1	52.6	100
Bâtiment	1.9	6.3	7.3	84.5	100
Services et divers	2.6	10.4	44.6	42.4	100
ENSEMBLE	3.0	10.0	25.4	61.5	100

Source : Insee – CLAP2005

Dans l'ensemble artisanal, les ouvriers sont beaucoup plus nombreux que les employés. Mais les disparités sectorielles sont fortes. Ainsi la catégorie " employés " est majoritaire dans l'alimentation et surtout dans les services.

Pour l'ensemble des activités, les postes d'ouvriers sont principalement occupés par des hommes quand les postes d'employés sont occupés en majorité par des femmes.

Les emplois de cadres et professions intermédiaires, quoique très peu nombreux, sont très majoritairement occupés par des hommes.

4- LA FORMATION CONTINUE ET QUALIFIANTE

■ Répartition des bénéficiaires du Fonds d'Assurance Formation en 2006 par sexe et âge

	< 26 ans	26 – 35 ans	36 – 45 ans	46 – 55 ans	TOTAL	dont artisans	dont conjoints non salariés	dont auxiliaires familiaux
HOMMES	16	140	376	695	1227	1192	35	0
FEMMES	11	127	212	289	639	356	283	0
ENSEMBLE	27	267	588	984	1866	1548	318	0

Source : Chambre Régionale de Métiers et de l'Artisanat du Limousin

Le nombre de bénéficiaires des financements du Fonds d'Assurance Formation de l'Artisanat Limousin a augmenté de 30% entre 2004 et 2006. Le besoin de formation semble grandir avec l'âge puisque plus de la moitié des bénéficiaires du Fonds d'Assurance Formation étaient âgés de plus de 46 ans. 30% de l'ensemble des bénéficiaires sont des femmes et il semble qu'elles se forment plus jeunes que les hommes (elles ne sont que 45% dans la tranche 46 ans et plus).

■ Répartition des bénéficiaires du Fonds d'Assurance Formation en 2006 selon le type de demande et la durée de formation

Durée des actions de formation	Stagiaires 2006			
	Demandes Individuelles	Demandes Collectives	Total	%
Moins de 17 heures	113	1209	1322	71%
17 à 35 heures	63	179	242	13%
36 à 149 heures	31	254	285	15%
150 heures et plus	8	9	17	1%
TOTAL	215	1651	1866	100%

Source : Chambre Régionale de Métiers et de l'Artisanat du Limousin

Le total des prises en charge de coûts de formation par le Fonds d'Assurance Formation en 2006 s'est élevé à 450 000€ dont 362 000€ pour des demandes collectives (présentées par un organisme de formation pour plusieurs bénéficiaires simultanément) et 88 000€ pour des demandes individuelles (déposées directement par le bénéficiaire).

■ Formations organisées par les Chambres de Métiers et de l'Artisanat en 2006

	Corrèze		Creuse		Haute-Vienne		Limousin	
	Nb stages	Nb stagiaire	Nb stages	Nb stagiaire	Nb stages	Nb stagiaire	Nb stages	Nb stagiaire
Formations qualifiantes	3	63	2	23	1	29	6	115
Brevet de Maîtrise*	1	35	1	16	1	29	3	80
Brevet de Maîtrise Supérieur *	1	12					1	12
Brevet de Collaborateur de Chef d'Entreprise Artisanale*	1	16	1	7			2	23
Autres	32	275	64	653	21	147	117	1075
Informatique, TIC ...	6	39	8	59	10	59	24	157
Gestion, commercialisation ...	26	236	56	594	11	88	93	918
ENSEMBLE	35	338	66	676	22	176	123	1190

Source : Chambres de Métiers et de l'Artisanat de Corrèze, Creuse, Haute-Vienne

(*) formations par modules

Parmi les actions de formation organisées par les Chambres de Métiers et de l'Artisanat, 115 actions regroupant 1029 stagiaires ont bénéficié d'un financement du Fonds d'Assurance Formation en 2006 pour un total de près de 300 000€.

Sources :

Insee : Sirène et C.L.A.P. (Connaissance Locale de l'Appareil Productif)

Chambres de Métiers et de l'Artisanat de Corrèze, Creuse, Haute-Vienne (Répertoire des Métiers ; services apprentissage)

Chambre Régionale de Métiers et de l'Artisanat du Limousin (Fonds d'assurance Formation)



Observatoire économique régional de l'artisanat limousin

Chiffres clés 2007

UN DOCUMENT

*réalisé par la Chambre Régionale de Métiers
et de l'Artisanat du Limousin, avec le concours
financier de la Région Limousin.
Rédaction : Anne-Marie Bordes, Chambre
Régionale de Métiers et de l'Artisanat*



14, rue de Belfort
87100 Limoges
tél. : 05 55 79 45 02
fax : 05 55 79 30 29
e-mail : contact@crm-limousin.fr
web : crm-limousin.fr



27, boulevard de la Corderie
87031 Limoges cedex
tél. : 05 55 45 19 00
fax : 05 55 45 18 25
e-mail : documentation@cr-limousin.fr
web : cr-limousin.fr